

## Monteringsanvisning sprutbox MB/TF/TFE/TFB/TFEB

*Assembly and installation instruction for spray booth MB/TF/TFE/TFB/TFEB*

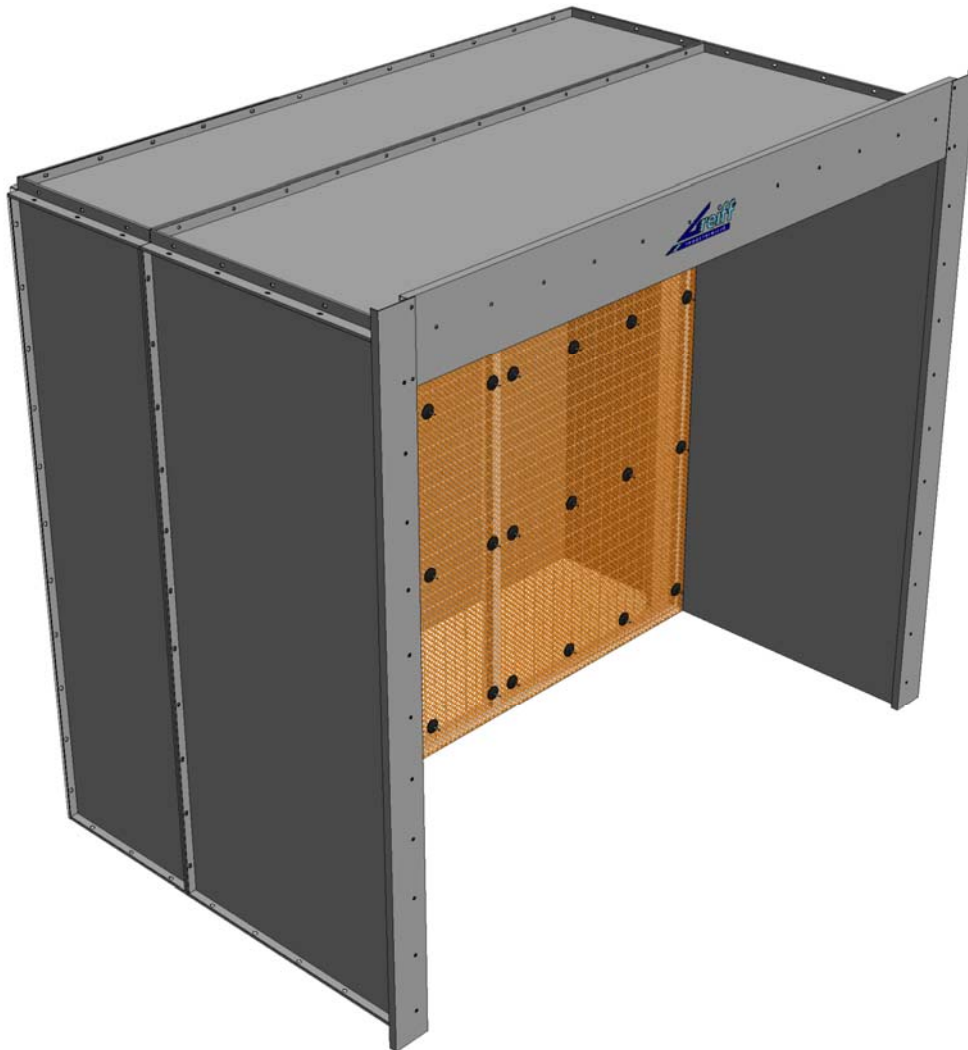


Figure 1: TFEB 240

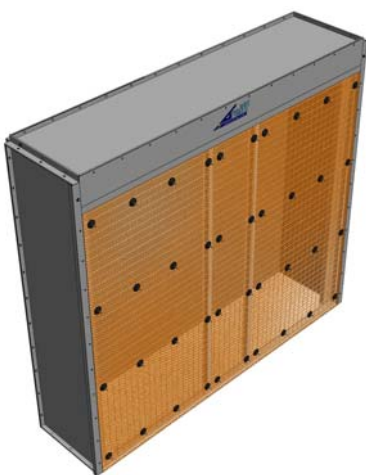


Figure 2: TFE 240

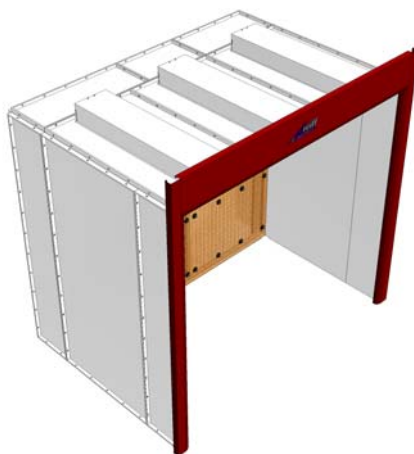


Figure 3: TFB 240

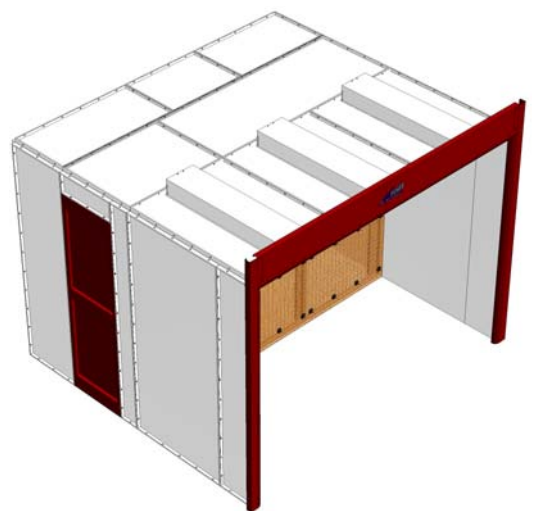


Figure 4: MB 300

VÄNLIGEN LÄS IGENOM HELA MONTERINGSANVISNINGEN INNAN MONTERINGEN PÅBÖRJAS.  
PLEASE READ THROUGH THE WHOLE ASSEMBLY INSTRUCTION BEFORE THE INSTALLATION.

### Olika filter-utföranden Different filter solutions

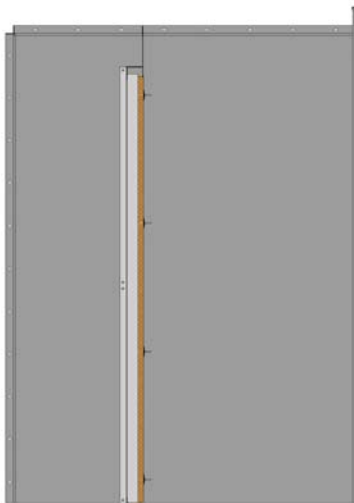


Figure 5: CI-filter

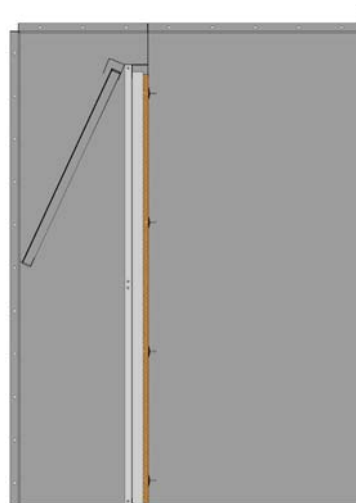


Figure 6: CI-FF-filter

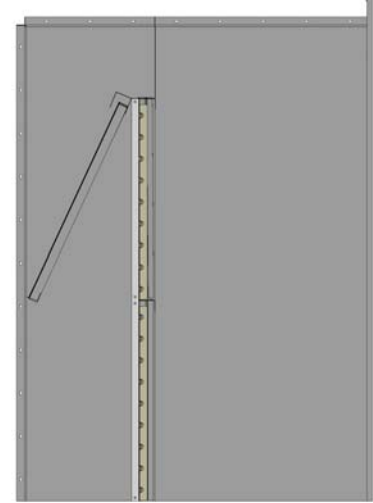


Figure 7: AF-FF-filter

### Allmänt före montering General information before assembly

Sprutboxar av typ MB/TF/TFE/TFB/TFEB byggs upp av modulsektioner som skruvas samman med M6SF 8x16 skruv och M6MF 8 mutter i flänsarna. Det rekommenderas att först skruva dit alla skruvar löst för att sedan väga in boxen innan dom dras hårt. För boxar av typ MB/TF/TFB (lackerat utförande) måste även de medlevererade kontaktbrickorna finnas med på någon skruv på varje sida om alla sektioner, se exempel nedan. Detta för att elektriskt koppla samman alla delar så att boxen ska kunna jordas vid en enda punkt, se montering steg 7. Vid montering ska flänsarna på sektionerna vara riktade utåt, d.v.s. så att den släta sidan hamnar inåt i boxen.

*Spray booths of the type MB/TF/TFE/TFB/TFEB are made of sheet metal sections bolted together with M6SF 8x16 screws and M6MF 8 nuts. To make the mounting easier, it is recommended to not tighten the screws until the whole booth has been assembled. Regarding the MB/TF/TFB version (painted version) there must also be contact washers on at least one of the screws on each flange on every section, see example below. This is to electrically connect all parts so that the booth can be grounded at one point only, see assembly step 7. When bolting the sections together, keep in mind that the flanges should always point outwards so that the smooth side will be on the inside of the spray booth.*

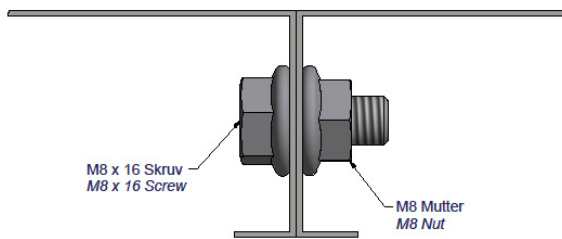


Figure 8

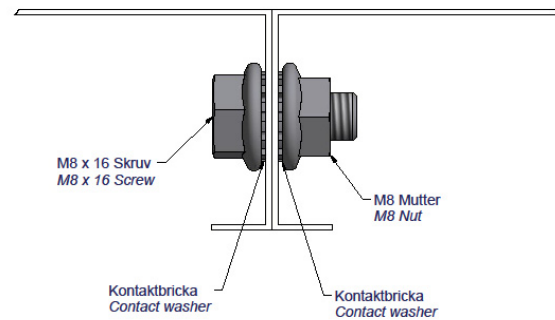


Figure 9

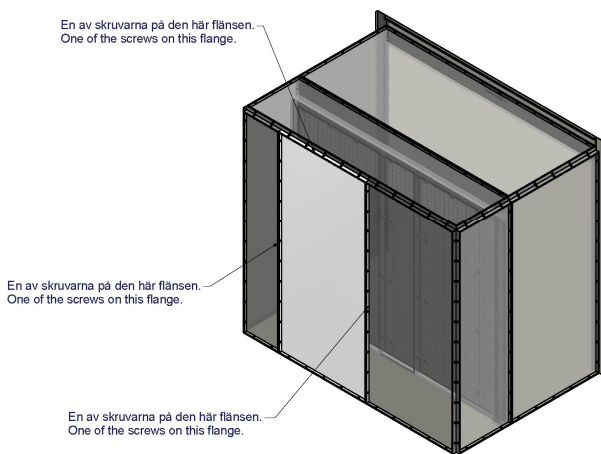


Figure 10: Example 1.

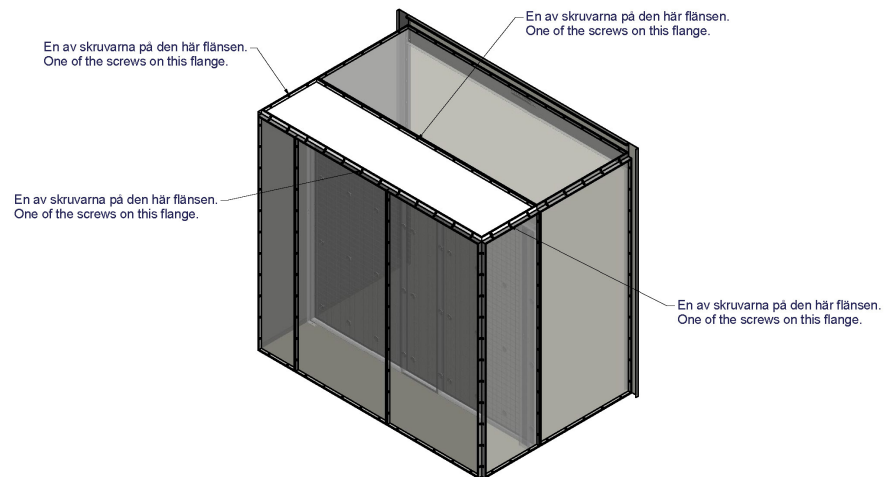


Figure 11: Example 2

Figur 10 och 11 visar två sektioner som exempel för var och hur många av skruvarna ska vara av typen enligt figur 9. Detta är för att elektriskt jorda alla boxens delar med varandra och gäller därför samtliga delar. (Gäller endast lackade boxar).

Figure 10 and 11 shows two sections as an example of where and how many of the screws should be according to figure 9. This is to electrically connect all parts with each other and therefore applies to all parts. (Only applies to painted versions).

Vid montering av två sektioner i 90° hörn används en s.k. kantlist. Längden på kantlisterna följer alltid längden på taket sektioner, se exempel nedan.

As for mounting two sections in 90° use a so called edge lath. The lengths of the laths always follows the length of the roof sections, see example below.

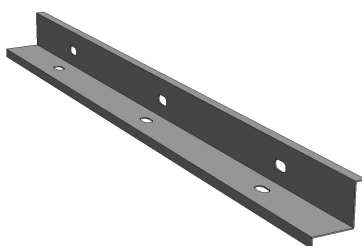


Figure 12: Edge lath

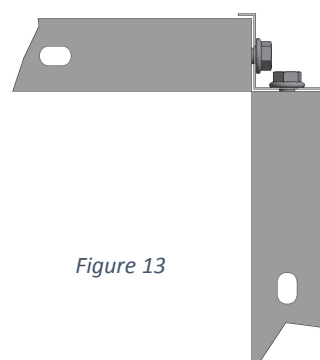


Figure 13

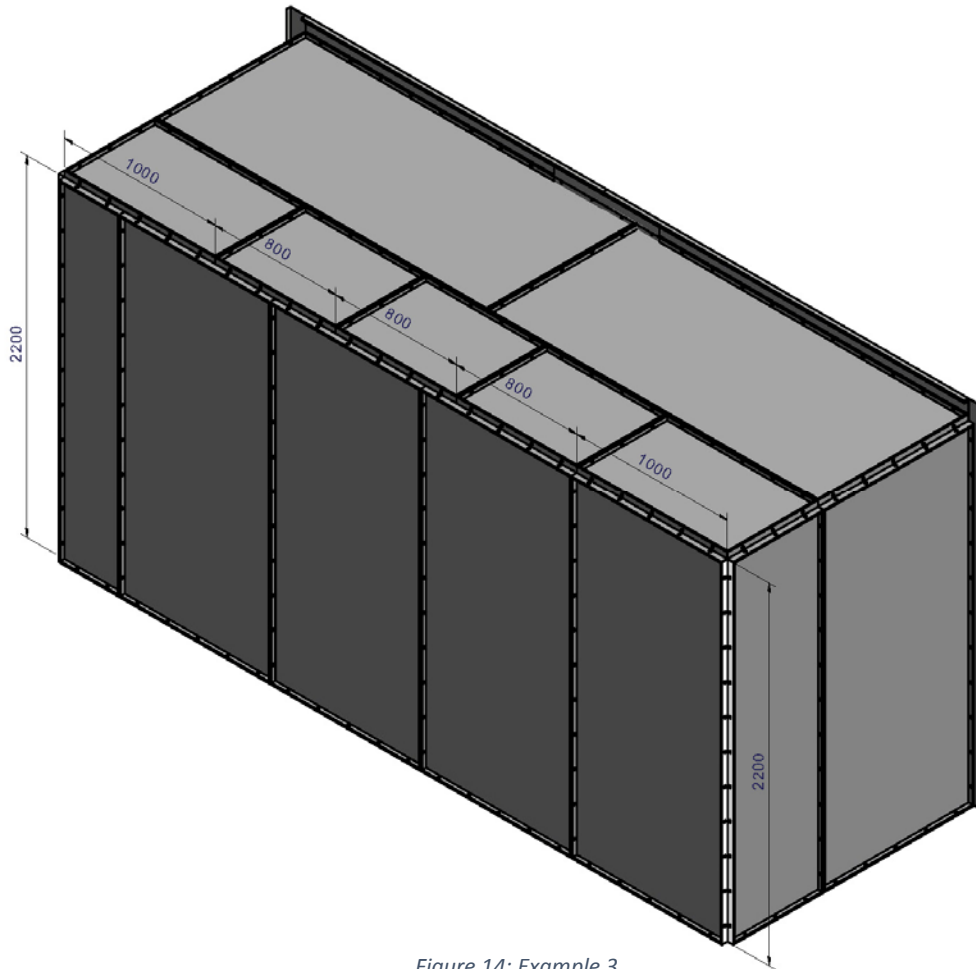


Figure 14: Example 3.

*I exempel 3 ska taket skruvas upp med tre kantlister med längd 800mm och två med längd 1000mm oavsett hur breda väggsektionerna är.*

*In example 3 should the roof sections be mounted using 3 lathes with length 800mm and two with length 1000mm regardless of the width of the back wall sections.*

För att undvika luftläckage mellan sektionerna bör alla skarvar fogas på boxens insida. Detta kan i vissa fall vara svårt att göra i efterhand och bör i sådana fall göras allteftersom monteringen fortskrider.

It is recommended to seal all the seams with sealant between the sections on the inside of the spray booth to avoid air leakage between the sections. This can be hard to do afterwards in some cases and should in those cases be done as the assembly progresses.

## Montering steg 1

### Assembly step 1

Börja med att märka ut var boxen ska stå och ställ upp väggarna till ett av innerhörnen. Se aktuell ritning för storlekar på sektioner. Observera om sidosektionen har hål för filterstolparna. För CI-FF och AF-FF utförande skall även sektionerna till bakväggen vara hålade.

*First mark out where the spray booth should be located and start with one of the inner walls. Check the drawing for information on what size the sections are. Please observe that the side wall section may have extra holes for the filter pillars. For the CI-FF and AF-FF filter versions the back wall section does also have extra holes.*

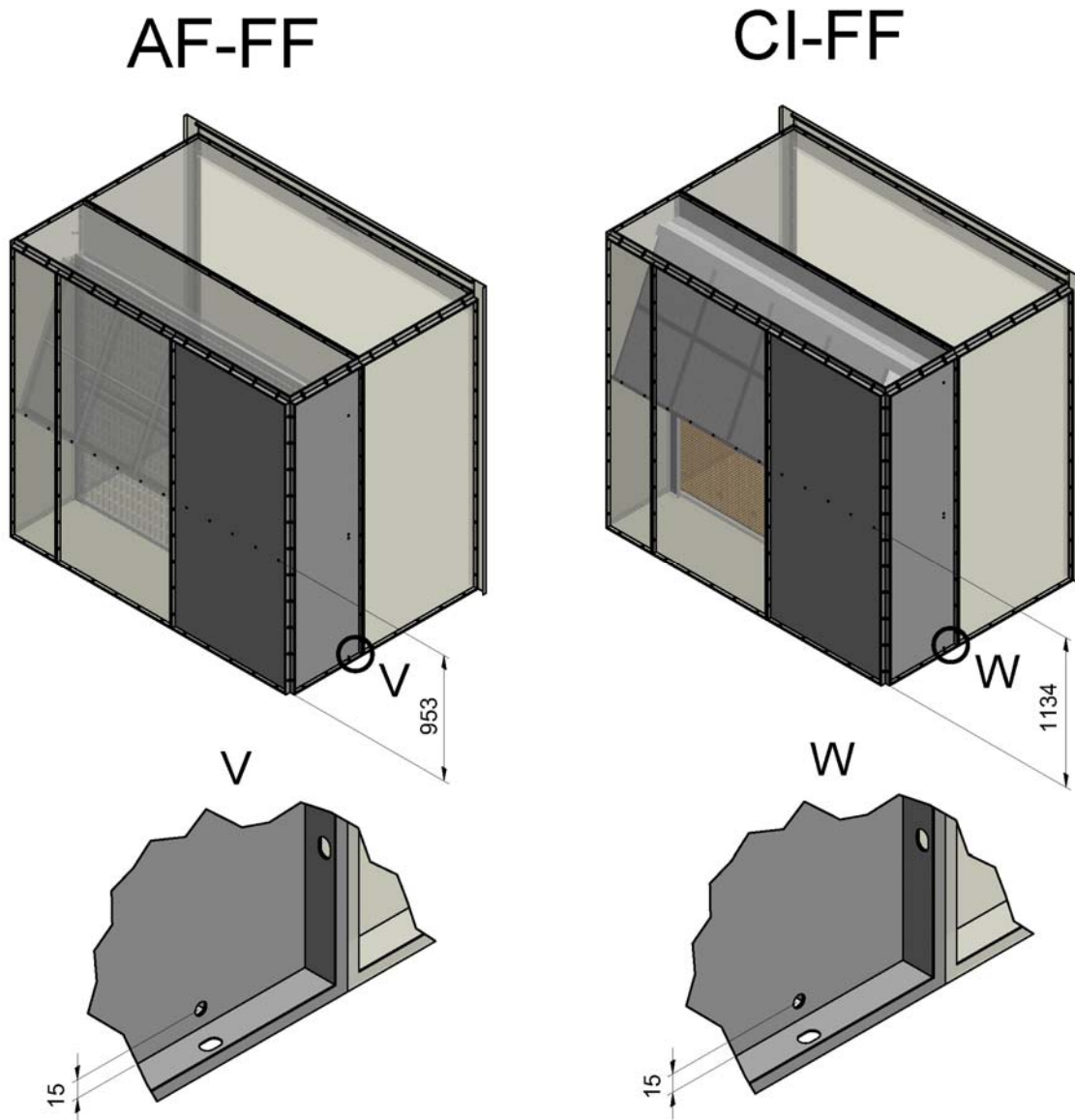


Figure 15

Figure 16

## Montering steg 2

### Assembly step 2

Fortsätt bygga ihop sugkammaren. Skruva sedan fast stolpar samt övriga profiler till filterhållarna enligt bilder nedan. Om boxen är bredare än 2,4m tillkommer en stolpe för varje skarv.

*Keep assembling the suction chamber. Then assemble the filter pillars to the side walls followed by the rest of the filter frame parts. If the spray booth is wider than 2,4m then another pillar in between becomes necessary.*

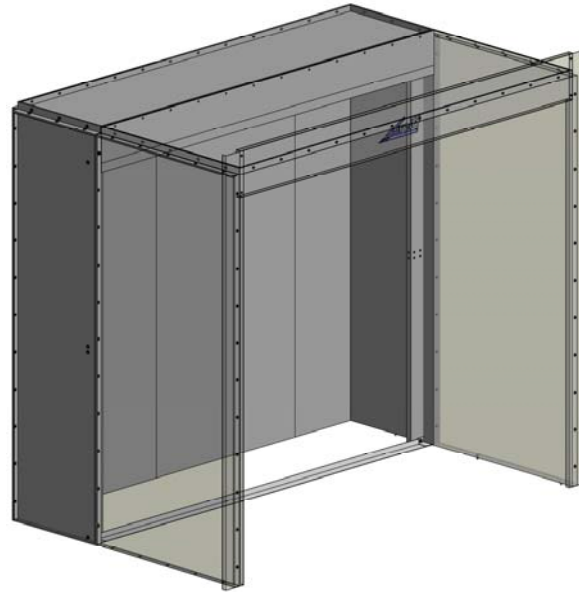


Figure 17

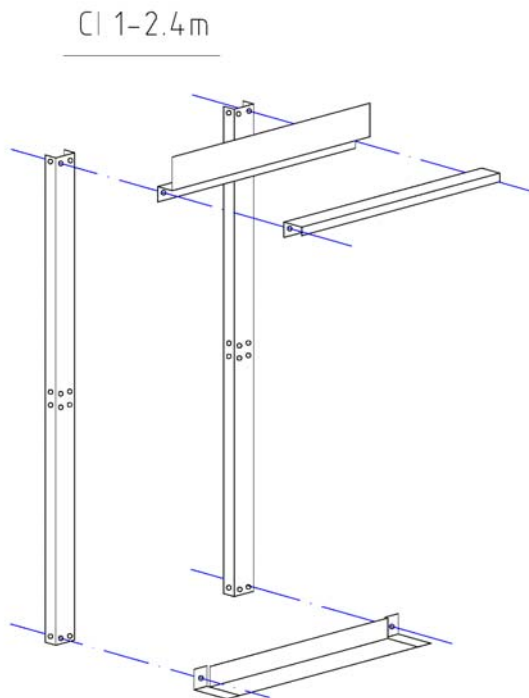


Figure 18

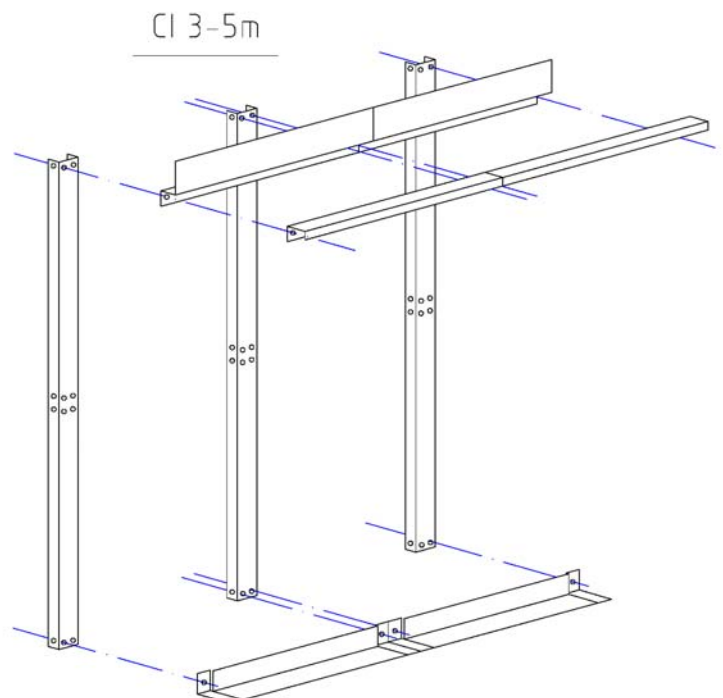


Figure 19



CI-FF

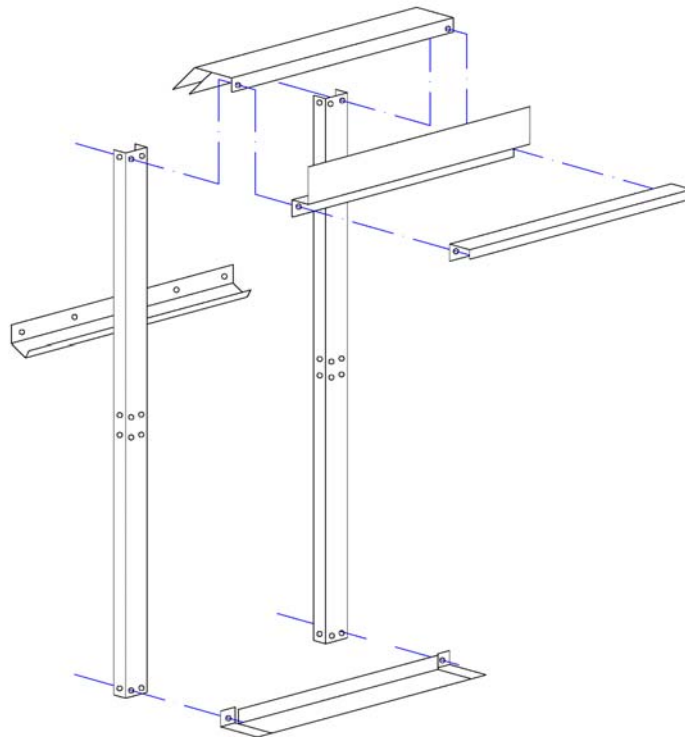


Figure 20

AF-FF

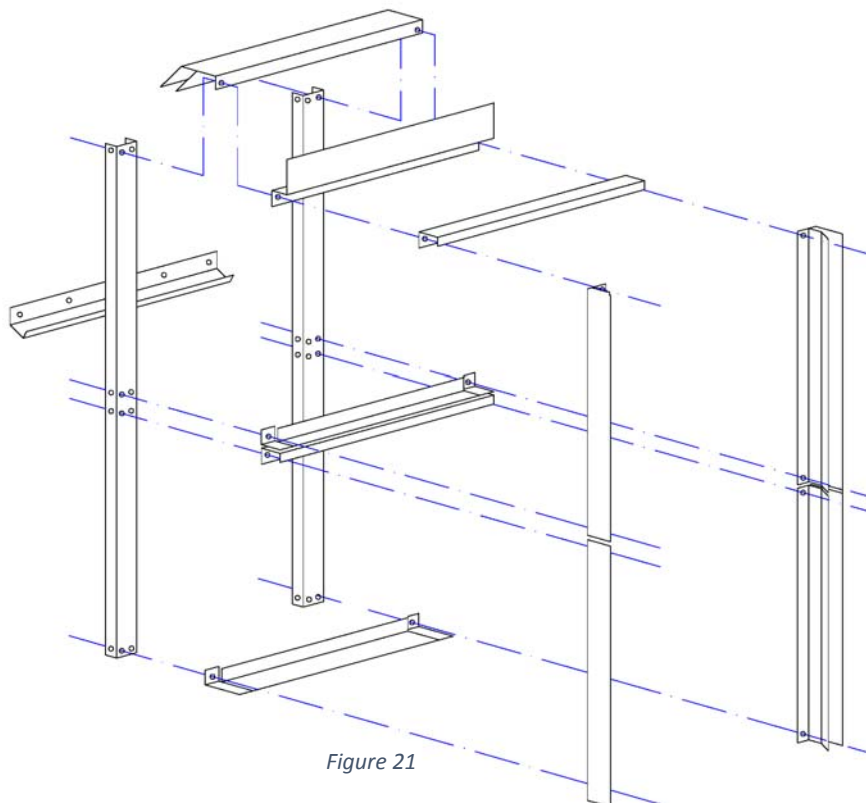


Figure 21

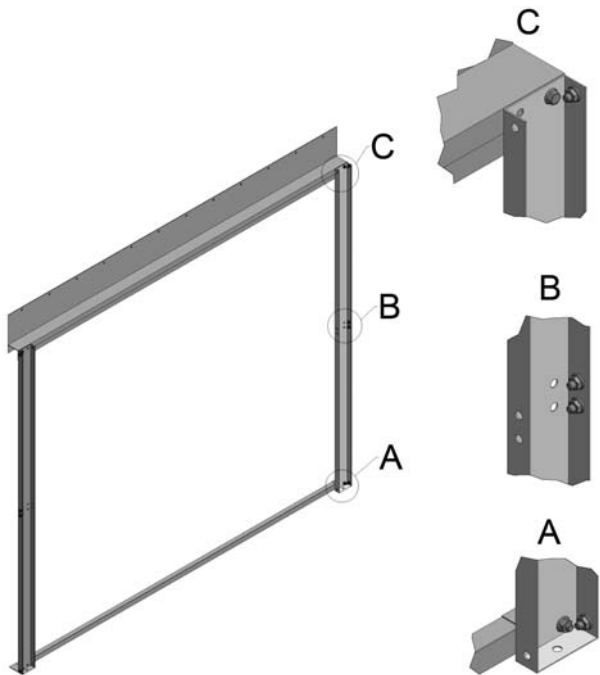


Figure 22: Backside of filter

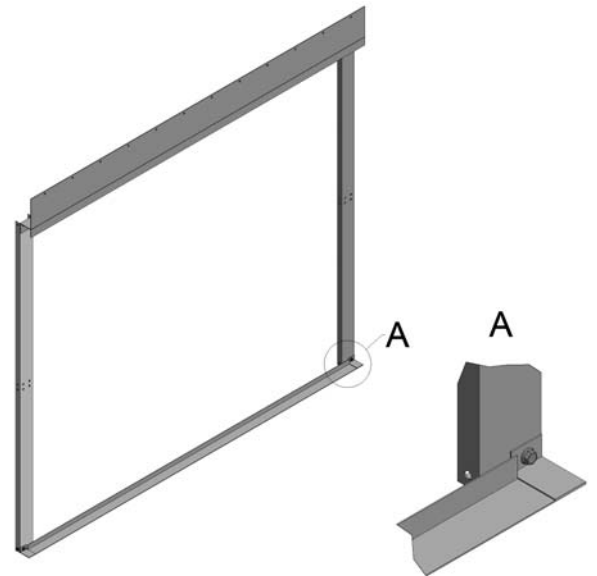


Figure 23: Frontside of filter

Skärmlåt övre skruvas fast mellan flänsarna på taksektionerna i förekommande fall.

*The upper filter profile sticks in between the roof section flanges.*

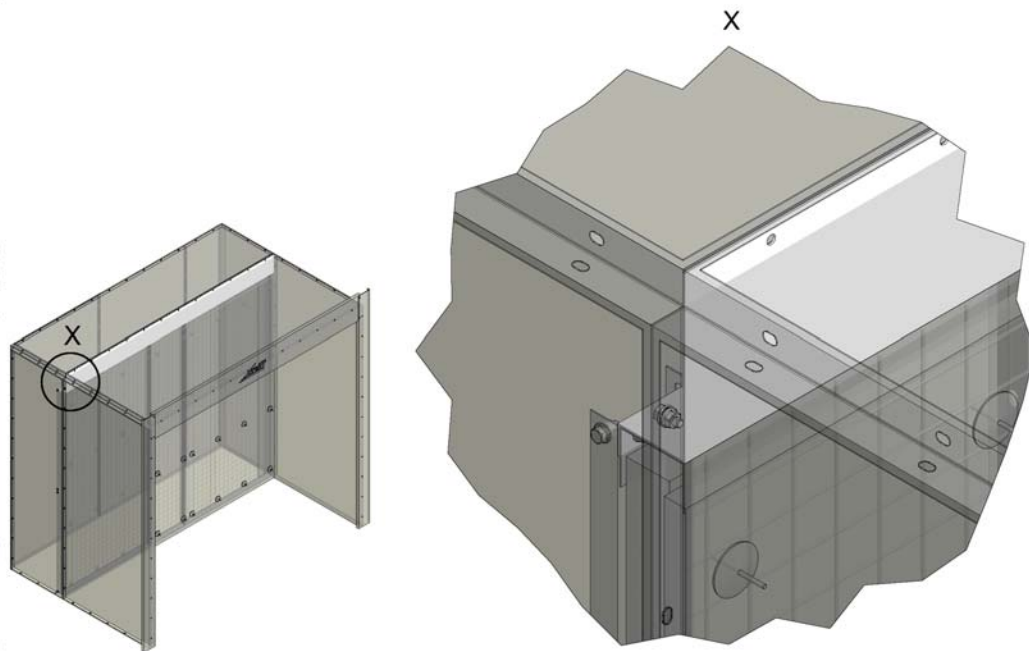


Figure 24



### Montering steg 3

#### Assembly step 3

Håla och montera dit inloppsroret på taket i sugkammaren. Alternativt om boxen är utrustad med stös monterar den i samband med montering av taket. Här skall en speciell kantlist med obockad kant användas.

*Make a hole and attach the take-off to the roof of the suction chamber. If the spray booth comes equipped with a round make it in connection with the roof using a special edgeless lath.*

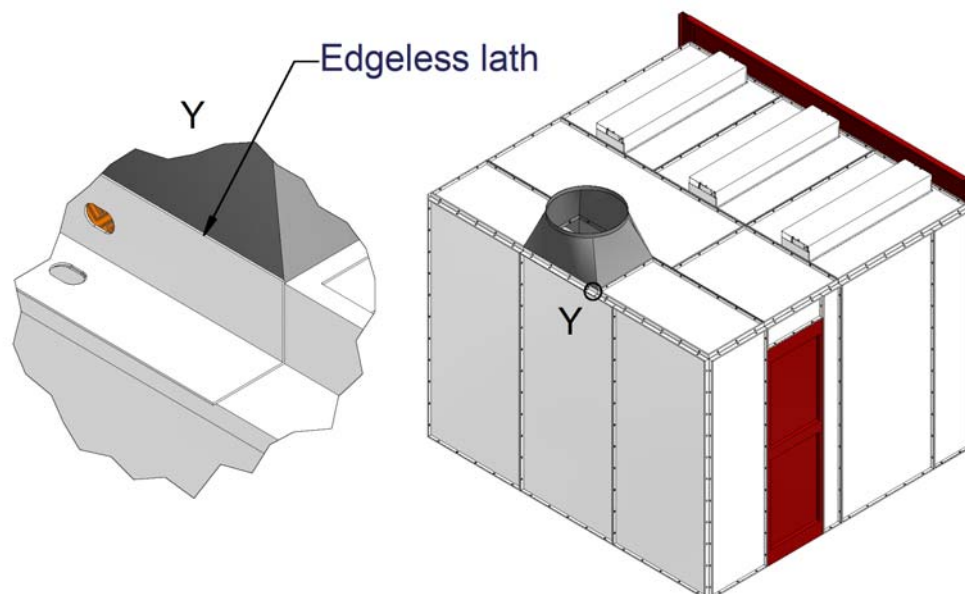
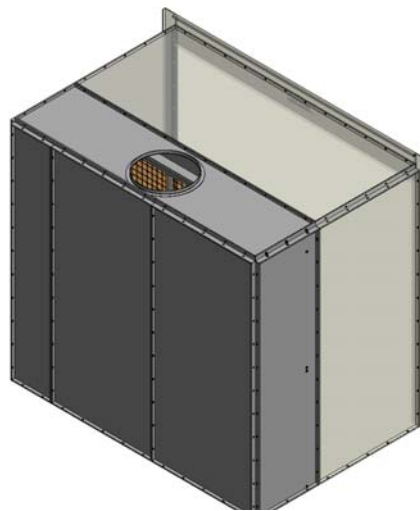


Figure 26

## Montering steg 4 Assembly step 4

### TF/TFE

För filterväggar av typen TF/TFE monteras slutligen ramprofiler.

*As for spray booths of the type TF/TFE there is finally the mounting of the side frame profiles.*

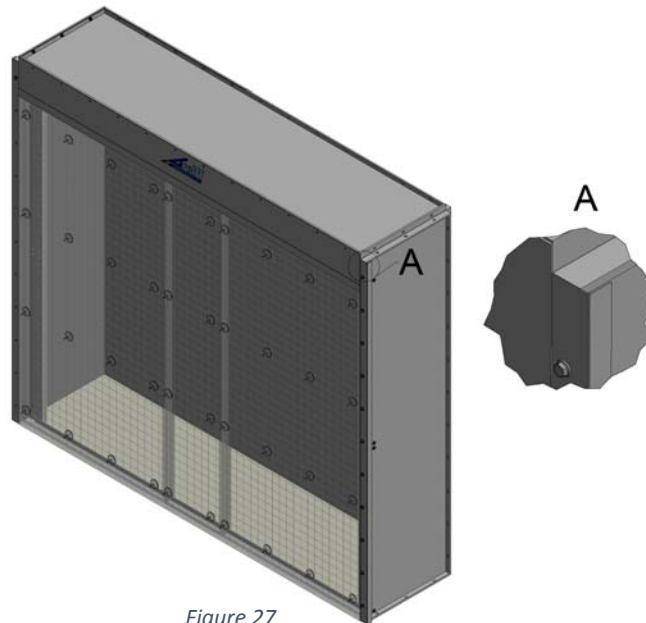


Figure 27

### TFB/TFEB

För boxar av typen TFB/TFEB bygg ihop resterande av väggar och tak samt frontplåtar. För boxar som är bredare än 2,4m krävs en skarvplåt för den övre frontplåten.

*Spray booths of the type TFB/TFEB continues by mounting the rest of the walls, roof and front frame profiles. In the case of booths wider than 2,4m there is also added a seam profile where the upper front profiles meet.*

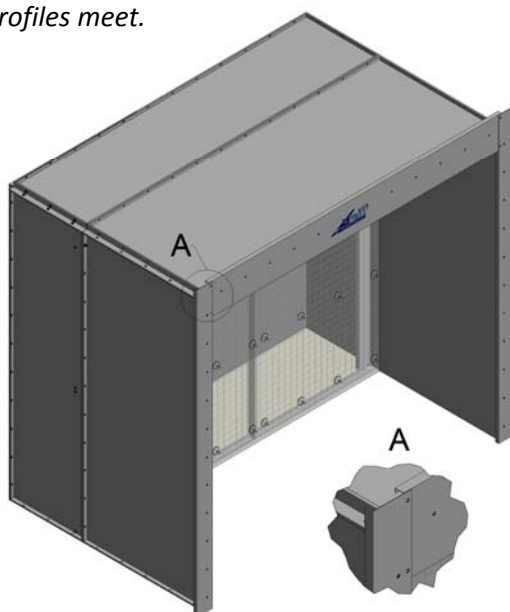


Figure 28

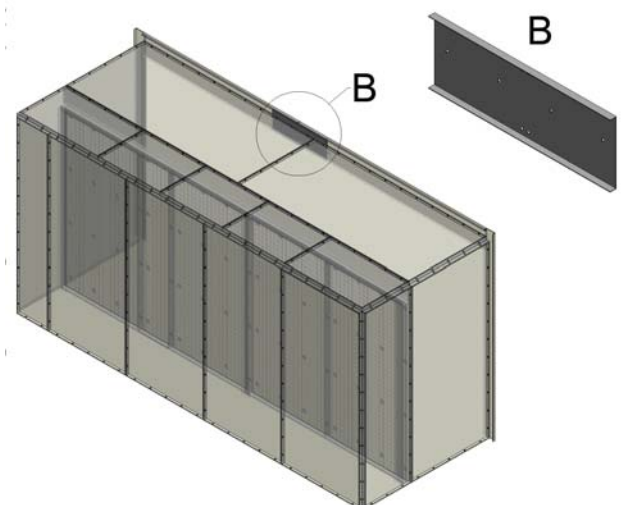


Figure 29

## MB

För boxar av typen MB byggs mellandelen med det främre filtersteget ihop på samma sätt som det bakre, se steg 2. Observera även här vilka sidoväggsektioner som har hål för stolpar.

*Spray booths of the type MB continues by assembling the front filter system in the same manner as the rear filter system shown in step 2. Please also observe which wall sections has holes for the pillars.*

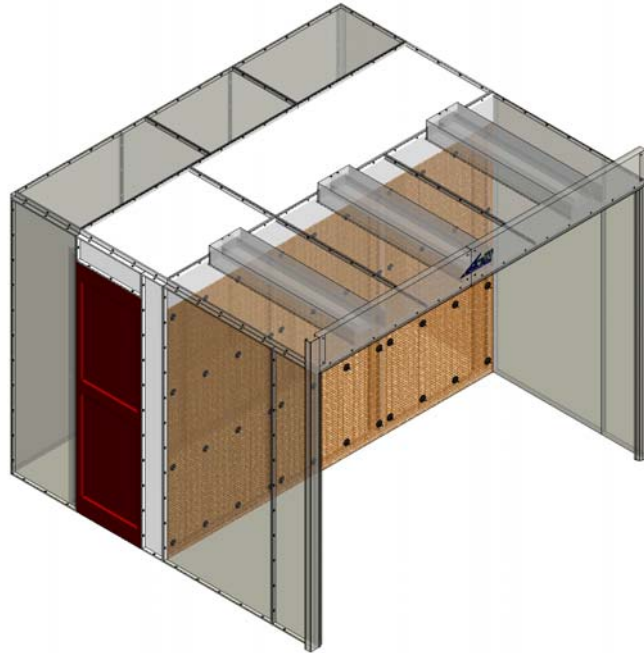


Figure 30

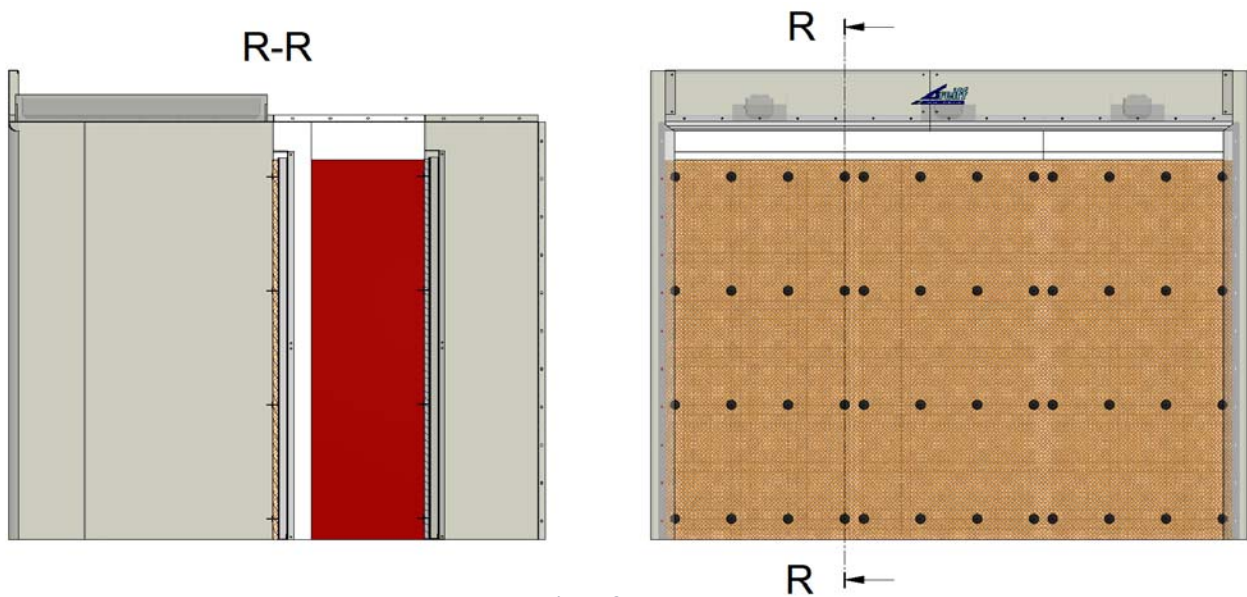


Figure 31

## Montering steg 5

### Assembly step 5

#### TFEB

Märk ut, borra hål och montera armatur på valfri placering i taket på boxen.

*Measure and drill holes for the light fittings at any desirable location.*

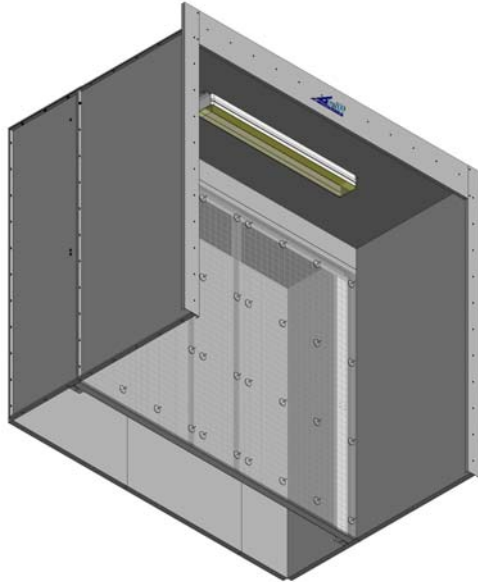


Figure 32

#### MB/TFB

Bygg ihop resterande väggar och tak samt frontprofiler. Skruva sedan dit armaturerna i de lösa armaturkåporna. Lägg sedan på glasskiva och armatur med kåpa över hålen i taksektionerna. Glasskivorna kan med fördel monteras i efterhand inifrån boxen för att säkerställa att de inte tar skada under övrig montering.

*Mount the rest of the walls, roof and front frame profiles. Also mount the light fittings into the housing. Then place the glass and housing with the light fitting on top of the holes in the roof sections. The glass can preferably be mounted from inside the booth afterwards to ensure that they don't take damage during residual assembly.*

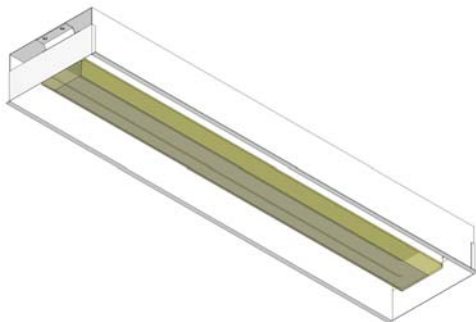


Figure 33

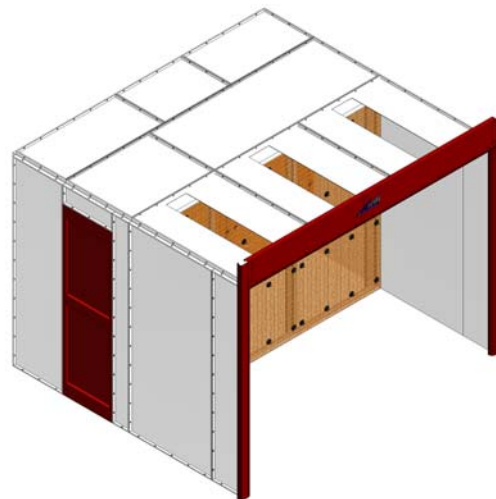


Figure 34

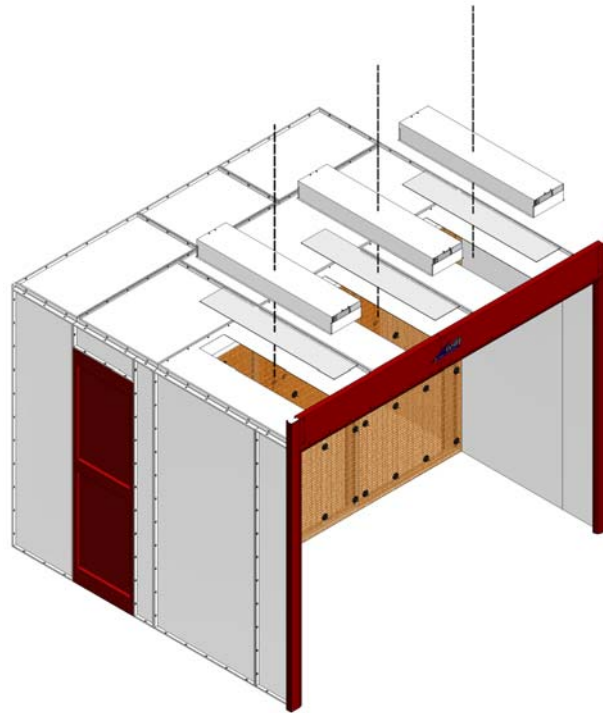


Figure 35

## Montering steg 6

### Assembly step 6

Skruva fast boxen i golvet, några stycken per sida. Medskickade skruv behöver ej plugg. Förborra  $\varnothing 6\text{mm}$ . Betongolv förutsetts.

Bolt the spray booth to the ground with a few screws on each side. The delivered screws does not need plastic anchors. First drill  $\varnothing 6\text{mm}$  pilot holes. Concrete floor is presumed.

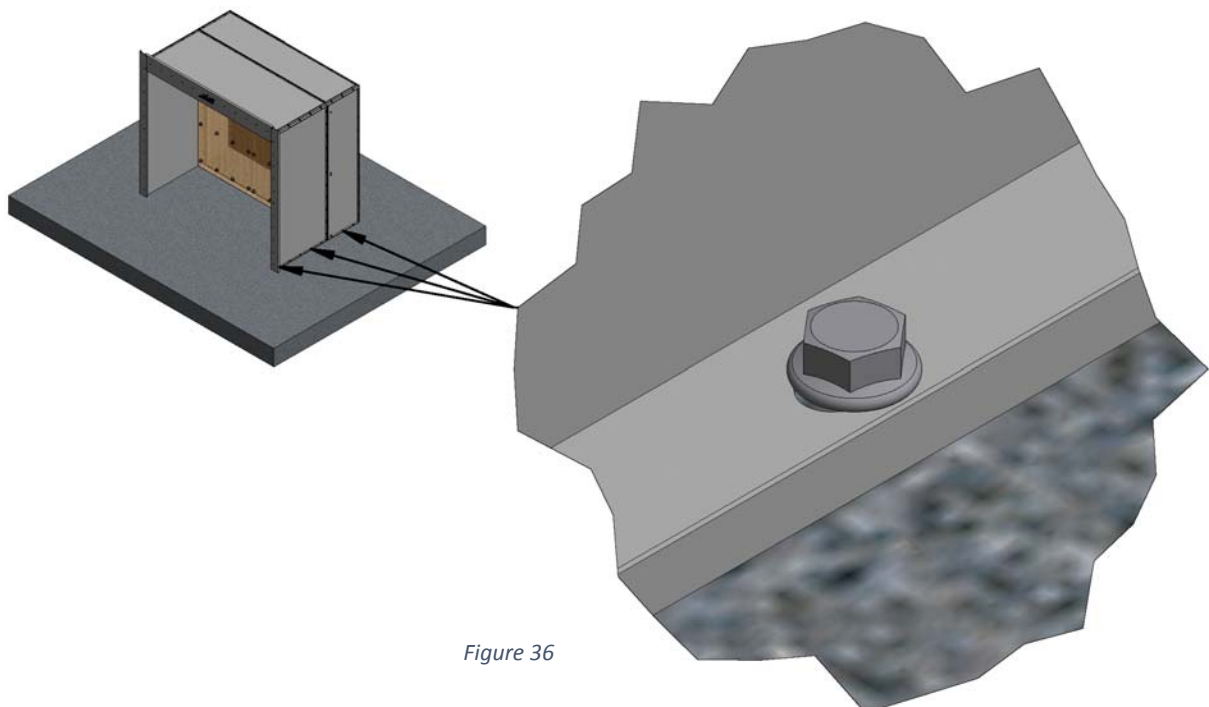


Figure 36

## Montering steg 7

### Assembly step 7

Jorda boxen på valfritt ställe. Om boxen är av lackerad typ, säkerställ att alla delar är sammanfogade med kontaktbrickor och att jordningspunkten har kontakt mot plåtrens yta. Anslut sedan ventilationen och montera i filtren.

Connect the spray booth to an electrical ground at any point. If the spray booth is a lacquered version, make sure that all parts are connected using contact washers and that the ground point has contact with a non-painted surface. Finally connect the exhaust ventilation and mount the filters.

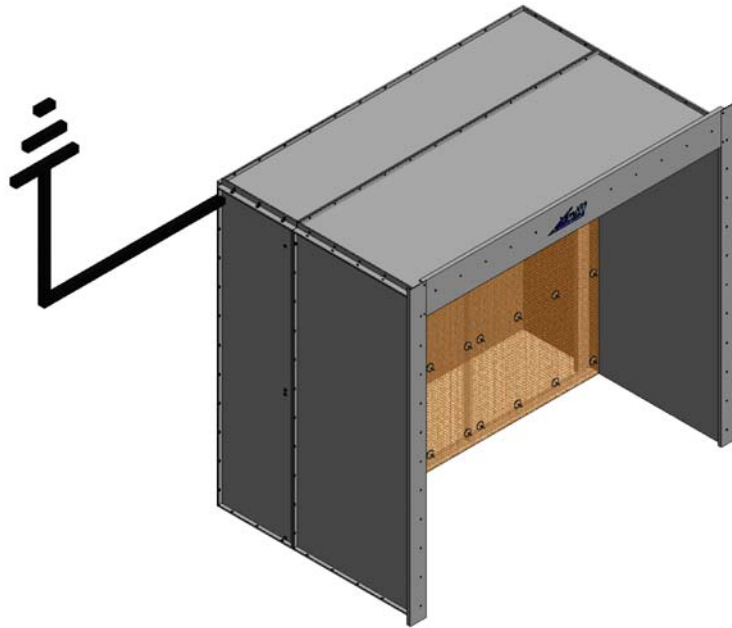


Figure 37

Tack för att ni valt att installera en torrfilterbox från Greiff Industrimiljö AB. Vi hoppas att vi även i fortsättningen får se er som kund hos oss.

*Thank you for choosing to install a spray booth from Greiff Industrimiljö AB. We hope to keep seeing you as our customer again in the future.*