

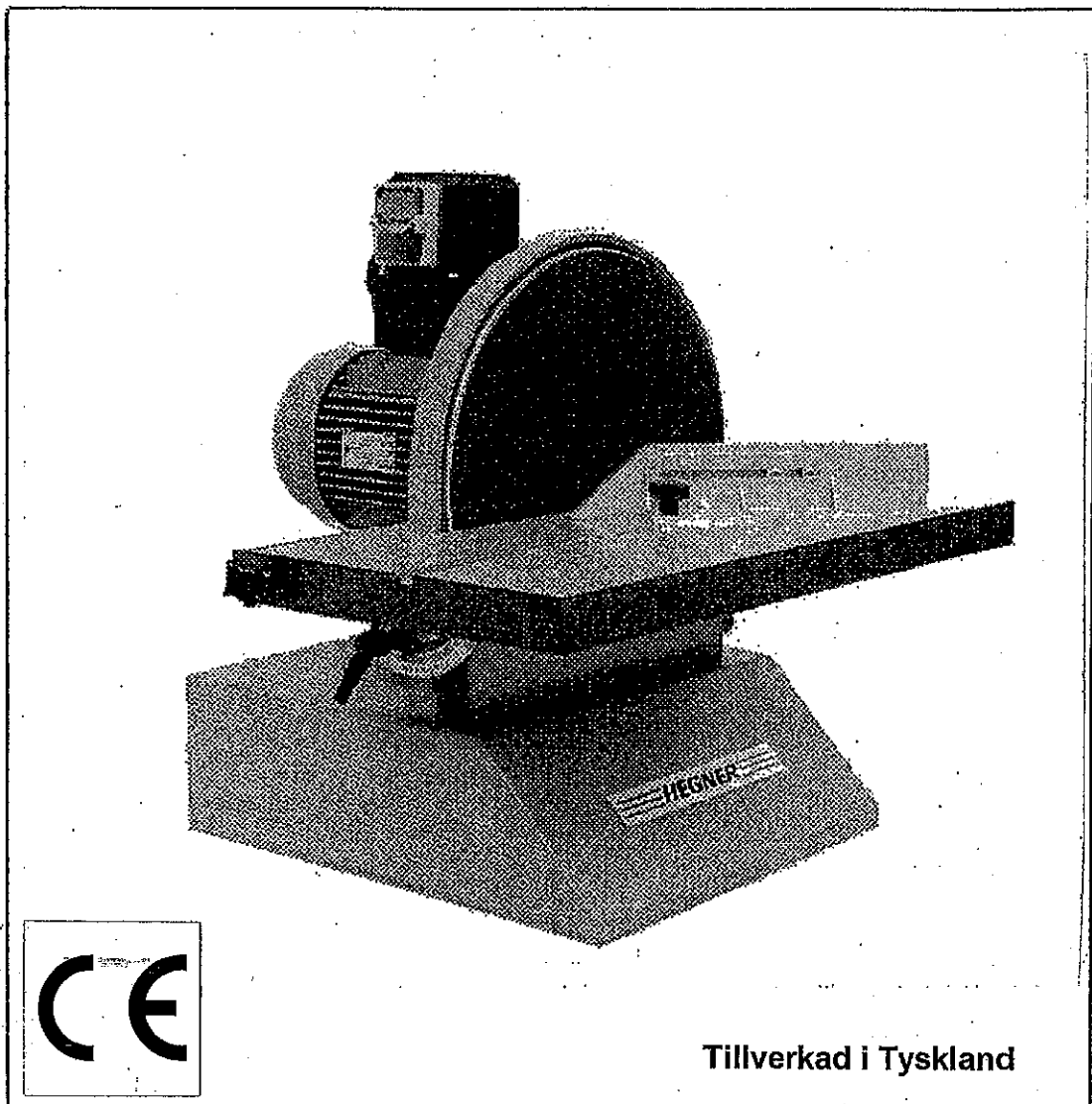
HEGNER

Bruksanvisning för Skivslipmaskin

HSM 300

15097

Baujahr / Year 2015



Tillverkad i Tyskland

HEGNER PRECISIONSMASKINER

Stationsvägen 51 – 617 32 Skärblacka Sverige

Tel. 0140 – 32032 Fax 011 - 57003

E-mail: info@hegner.nu Internet: www.hegner.nu

CE-konfirmation

för

Skivslipmaskin

Typ: **HSM 300**

-EG-riktlinje 89/392/EWG (maskinstandard), senaste version av EG-riktlinje 93/68

-EG-riktlinje 73/23/EWG (lågspänningsstandard), senaste version av EG-riktlinje 93/68

-EG-riktlinje 89/336/EWG (EMV-riktlinje), senaste version av EG-riktlinje 93/68

Följande riktlinjer har maskinerna anpassats till vid konstruktion och byggnad:

Harmoniserande riktlinjer:

-EN 292-1 -EN 349
-EN 292-2 -EN 60204-1
-EN 294

Europeiska riktlinjer och utkast till riktlinjer:

-EN 60529 -prEN 31020
-EN 954 -EN DIN 50081-2
-EN ISO 23746 -EN DIN 50082-2

Nationella riktlinjer och utkast till riktlinjer:

-VBG 7j

Maskinen ovan blev testad i enlighet med paragraf 3 i GSG (säkerhetslagen) och ett GS-certifikat med nummer 021106 utfärdat av:

Fachauschuß Holz
Prüf- und Zertifizierungsstelle im BG-Prüfzert
Vollmoellerstrasse 11
D-70563 Stuttgart

Hegner Präzisionsmaschinen GmbH
Lupfenstrasse 29
D-78056 VS-Schwenningen

VS-Schwenningen, 1st November, 1997


Werner Broghammer
Företagsledare

Tillverkare: **Hegner Präzisionsmaschinen GmbH**
Werkzeug - und Maschinenfabrik
Lupfenstrasse 29
78056 VS - Schwenningen

Maskinbeteckning: Skivslipmaskin
Typ: HSM 300

Teckenförklaring:



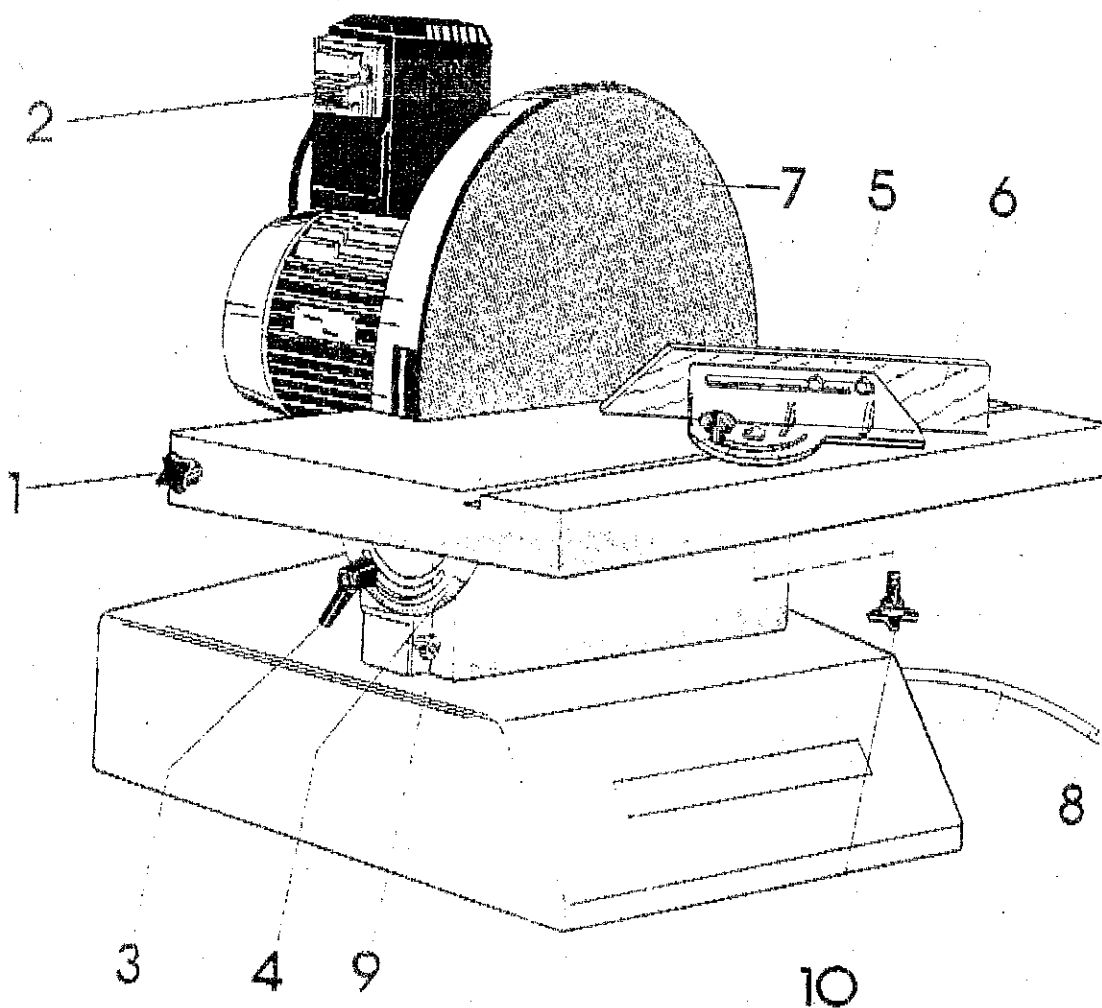
VARNING

Läs detta avsnitt.



Bär skyddsglasögon

**I den följande texten är begreppet maskin liktydigt med
beteckningen
"Skivslipmaskin HSM 300"**



Förklaring av maskinens viktigaste detaljer

- 1 Infästning av slibbordet
- 2 Till / från koppling
- 3 Låshandtag för slibbordet
- 4 Skala
- 5 Geringsanslag
- 6 Skjutbar linjal
- 7 Sliptallrik med häftskiva
- 8 Anslutningskabel
- 9 Insexskruv för undre skyddsplåt
- 10 Plastgrepp för låsning av geringsanslag

Supplement till bruksanvisning för Skivslipmaskin HSM 300

1.0 Tekniska data

Värden för anslutning av

Spånsug:

Volymström vid Ø 58 mm anslutning 205 m³

Gällande undertryck vid en lufthastighet av 20 m/s 1120 Pa

2.1 Ljudemission

Mätbetingelser:

- prEN 31202 för de arbetsplatsorienterade emissionsvärdena
- med följande från TC 142 fastlagda begränsningar för att bättre erhålla en nogrannhetsklass av 3 dB.
- Omgivningskorrektionsfaktorer K2A liksom K3A är <4dB.
- Skillnaden mellan den främmande ljudnivån och ljudnivån är vid varje mätpunkt <6dB.
- K3A är beräknad efter anhang A, prEN 31204.
- Det har använts en kvadratformad hyllyta med nio mätpunkter på ett avstånd av en meter från användningsytan.

Arbetsstycke: Obelagd spånskiva med måtten 200 x 120 x 19mm.

Verktyg: Slipskiva P80; mått Ø 300mm.

De erhållna ljudemissionsvärdena uppgår till:

Ljudnivå [dB(A)]	Akustisk ljudnivå vid arbetsplats [dB (A)]
Tomgång: 71,1	Tomgång 60,7
Bearbetning: 93,1	Bearbetning: 86,1

2.2 Angivelser för dammemission

De efter „Grundsätzen für die Prüfung der Staubemission“ (arbetsplatsorienterad dammkoncentration för träbearbetningsmaskiner) enligt „Fachausschusses Holz“ ligger klart under det därvid gällande gränsvärdet av 2,0 mg/m³.

Anslutning av maskinen till spånsug.

Maskinen är utrustad med 58mm sugstos, (den sugstos som ingår i leveransen passar även till Ø 100mm). Innan maskinen tages i drift måste spånsug anslutas. Tillse att spånsugen startas automatiskt vid start av maskinen. Om maskinen anslutes med slang måste tillses att slangen är av flamsäkert material och säker avseende statisk elektricitet.

För att varaktigt upprätthålla gränsvärdena erfordras en minsta lufthastighet av 20 m/s- ca 1120 Pa. Den erforderliga volymströmmen uppgår till 20 m³/tim.

3. Leverans av maskinen

-vid lagring av flera maskiner skall dessa förvaras i sina förpackningar, varvid fyra kartonger får staplas på varandra.

-de förpackade maskinerna kan flyttas för hand.

-Maskinen får endast transporteras i sin leveransförpackning.

5. Bestämd användning

-endast arbetsstycken som kan föras på ett stadigt sätt må bearbetas.

11. Lutning av slibbordet

För in armarna under sågbordet och lossa låsgreppen.

Ställ in önskad lutning 0-45° och drag därefter fast låsgreppen igen.

VARNING !

Täckplåten under bordet måste vid varje tillfälle täcka sliptytan helt.

Vid varje inställning av slibbordet skall plåtens läge kontrolleras och justeras. För att göra detta lossas de båda lettrade skruvarna. Efter utförd justering drages skruvarna åter fast.

Innehållsförteckning:

1. Tekniska data
2. Emmissionsvärde
3. Maskinleverans
4. Bruksanvisning
5. Avsett användningsområde
6. Säkerhetsrisker
7. Restrisker
8. Uppställning av maskinen
9. Elektrisk anslutning
10. Skifte av slipark
11. Lutning av slipbordet
12. Blockering av geringsanslaget
13. Bromsning av sliptallrik
14. Kopplingsschema
15. Reservdelslista
16. Specialtillbehör Rundslipanordning

1. Tekniska data:

Slipskiva ø	300 mm
Bordstorlek	520x260 mm
Slipvinkel	45 °
Avgiven effekt	500 Watt
Varvtal	1400 varv/min
Spänning	230 V / 50 Hz
Avsäkring	10 Amp
Sliphöjd	180 mm
Suganslutning inre / yttre	ø 58 mm / 100 mm
Vikt	25 kg

3. Maskinleverans

Kontrollera vid mottagandet av maskinen

- förpackningsskador *
 - att innehållet motsvarar följesedelns specifikation
 - kontrollera förpackningen vad avser lösa smådelar
- * skadad förpackning skall omgående påpekas för den som utfört leveransen

4. Bruksanvisning

-Läs igenom bruksanvisningen noggrant innan maskinen tages i bruk. Vid handhavande av maskinen som ej är i enlighet med bruksanvisningen kan inga garantianspråk resas.

5. Avsett användningsområde



- Maskinen är uteslutande avsedd för slipning av trä, konstmaterial, ickejärnmetaller och järn med rakt och kvadratisk format. Maskinen är **icke avsedd för våtslipning**.
- hjul må endast slipas med rundslipanordning RSE 300(specialtillbehör).
- varje användning därutöver är icke i enlighet med anvisningarna.
- maskinen må endast användas, utrustas och underhållas av personer som är förtrogna och medvetna om dess risker.
- bifogade föreskrifter för att förhindra olyckor, liksom övriga allmänna säkerhetstekniska och arbetsmedicinska regler skall beaktas.
- endast original reservdelar må användas.
- för skador som uppstår p.g.a användning av icke-orginaldelar kan inga anspråk resas mot tillverkaren.
- ändringar av maskinen, eller användning av maskinen till annat än den är avsedd för befriar tillverkaren från allt ansvar för skador av alla slag.

6. Säkerhetsrisker

6.1 Allmänna säkerhetsföreskrifter

- främmande personer skall hållas skilda från maskinens arbets-och säkerhetsområde.
- barn må endast arbeta med maskinen om de hålls under uppsikt.

6.2 Drift

- vissa träslag, spånskivor, o.s.v producerar vid bearbetning skadligt damm. På grund av detta måste maskinen anslutas till en spånsug eller dammsugare (lufthastighet vid maskinens anslutningsstos 20 meter/sek) Vid långvarig och ofta förekommande användning av maskinen skall genom driftsmässiga åtgärder säkerställas att suganordning startas automatiskt vid start av maskinen.

6.3 Användaren

- För att bli medveten om de speciella olycksfallsriskerna läses bruksanvisningen noggrant.
- Arbeta aldrig under inverkan av droger, alkohol eller mediciner.
- Bär åtsittande kläder och skyddsglasögon.
- Bär inga smycken vid arbete.

6.4 Före arbetets början

- kontrollera att sliparket är avsett för det sliparbete som skall utföras.
- slitet eller skadat slipark ersättes med nytt
- verktyg och liknande ej finnes vid maskinen
- kontrollera att sliptallriken kan rotera fritt och icke är i kontakt med geringsanslag eller annat.
- anslut dammsugare.

6.5 Under arbetet

- var observant på sliptallrikens rotationsriktning. (Sliptallriken skall röra sig mot arbetsstycket.)
- håll fingrarna borta från slipskivan.
- maskinen må endast rengöras då den ej är i drift.

6.6 Efter arbetet.

- maskinen må ej lämnas utan uppsikt då den är i drift.
- stanna vid maskinen till dess den har stannat helt.
- drag ut stickproppen.

Varning: Vid varje mekaniskt eller elektriskt ingrepp, såväl



som vid byte av slipark skall stickproppen tagas ur väggurtaget.

7. Restrisker

Också vid användning enligt bestämda anvisningar och instruktioner, kan - på grund av maskinens speciella insatsområde - följande restrisker uppträda;

- beröring av sliparket med fingrarna.
- beröring av spänningsförande delar som avskalad anslutningskabel eller skadad kondensator.
- inskränkning av hörsel vid långvarigt arbete utan hörselskydd.
- inandning av hälsovådligt damm.

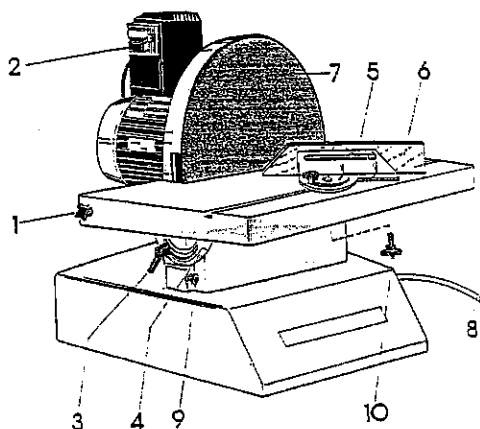
8. Uppställning av maskinen

- maskinen skall placeras på en stabil arbetsbänk eller bord.
- rätt vinkel på slibbordet inställes genom att lossa de två plastgreppen (3).

9. Elektrisk anslutning

Maskinen är färdigkopplad elektriskt och försedd med stickpropp.

- före inkoppling kontrolleras att väggurtagets spänning överensstämmer med det på motorns typskylt angivna.



10. Skifte av slipark

Avlägsna den undre skyddsplåten genom att lossa de två insex-skruvarna (9). Lossa och drag ut den vänstra och högra skruven för slibbordets infästning (1). Lossa plastgreppen för bordslutningen något lite. Tippa ut slibbordet försiktigt. Avlägsna sliparket från häftskivan och tryck dit det nya så centrerat som möjligt. Tippa upp slibbordet igen och fäst skruvarna (1) igen. Drag till plastgreppen för bordslutningen och kontrollera att bordet sitter stadigt. Montera skyddsplåten igen.

11. Lutning av slibbordet

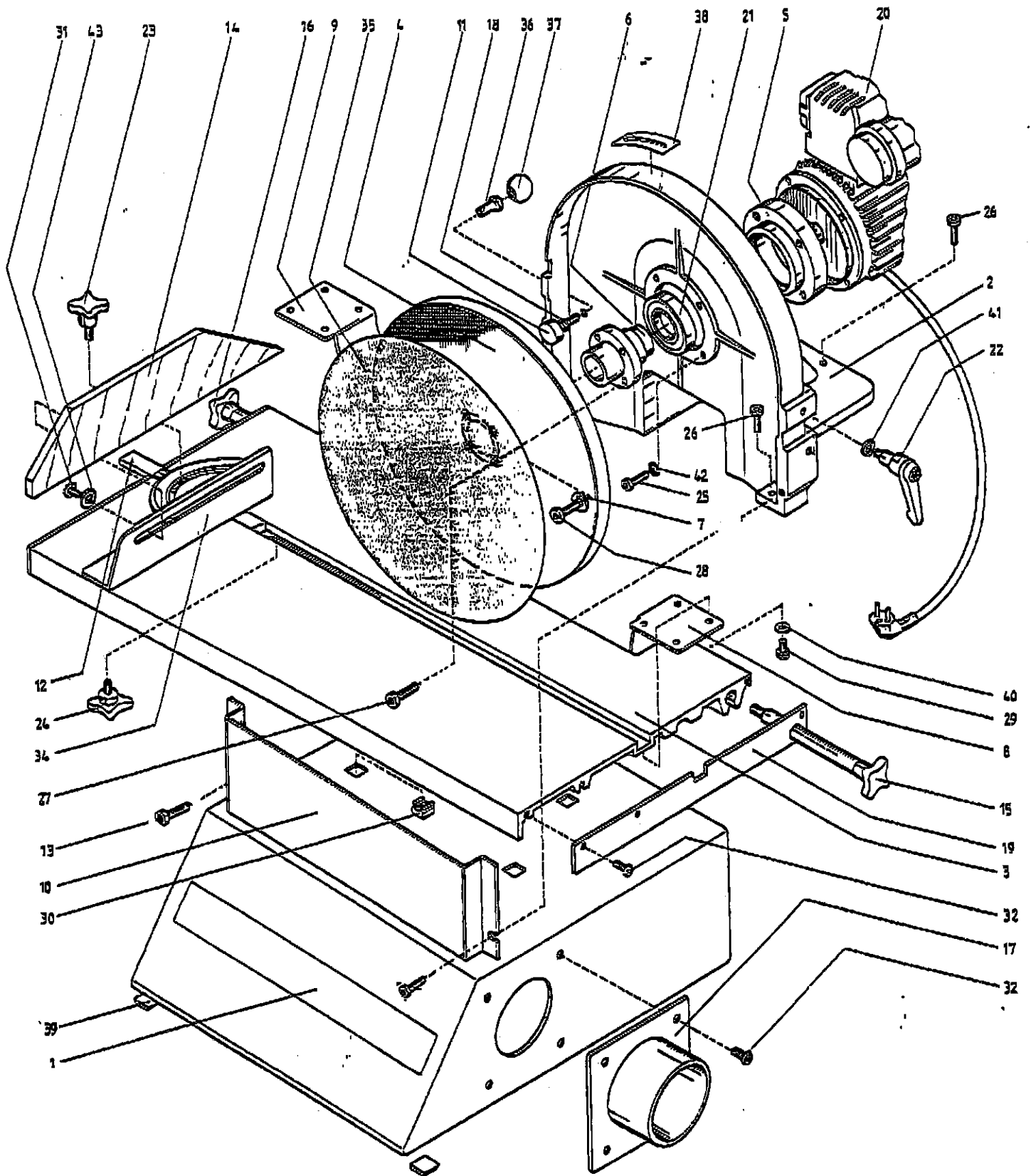
Lossa de två plastgreppen (3) och ställ slibbordet i önskad lutning efter skalan 0-45°. Drag därefter fast de två plastgreppen (3) igen.

12. Blockering av geringsanslaget

Geringsanslaget blockeras (låses) genom att dra till dess plastgrepp (10) som sitter under slibbordet

13. Bromsning av slipskivan.

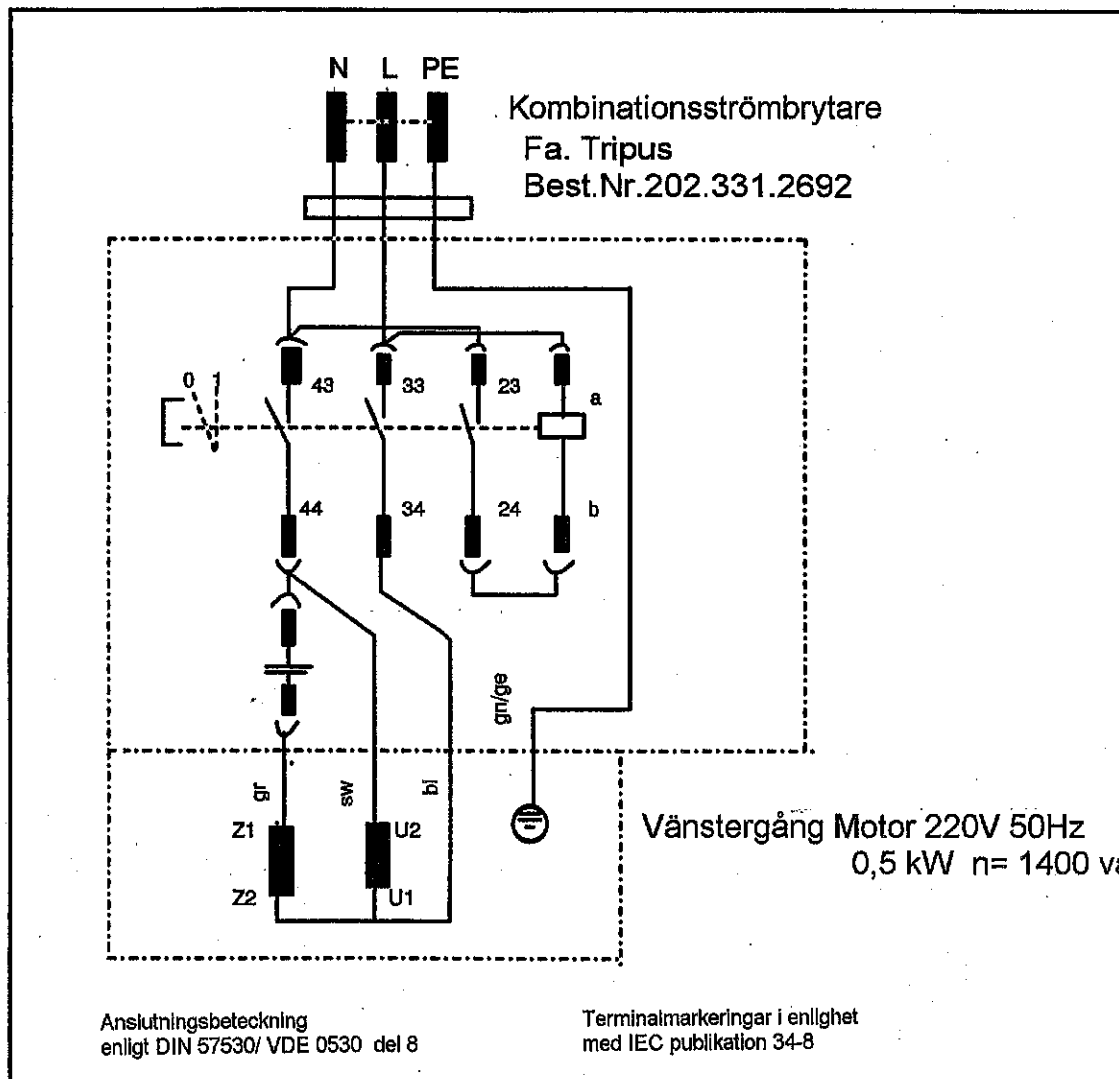
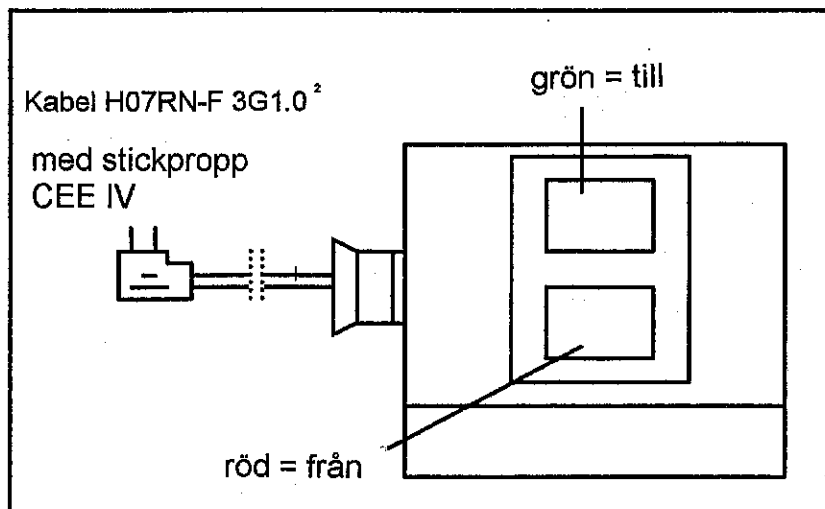
Efter att motorn stängts av snurrar sliptallriken vidare ca 6 - 8 sek. För att åstadkomma ett snabbare stopp tryckes bromsknappen (11) in. Bromsknappen sitter på baksidan av slipskivans skyddshuv.



15. Reservdelslista för Slipmaskin HSM 300

Nr.	Beteckning	Antal
1	Hus-underdel	1
2	Hus	1
3	Slipbord	1
4	Sliptallrik	1
5	Förbindningsfläns	1
6	Anslutningshylsa	1
7	Mellanring	1
8	Vinkelfläns höger	1
9	Vinkelfläns vänster	1
10	Skyddsplåt	1
11	Bromsanordning	1
12	Linjal	1
13	Insexskruv M4x10 DIN 912	2
14	Anslagsskiva	1
15	Fästskruv för slipbordet höger	1
16	Fästskruv för slipbordet vänster	1
17	Suganslutning	1
18	Tryckfjäder	1
19	Sidstycke	2
20	Motor ATB - 0,5 kW / 1400 varv/min	1
21	Rullager	1
22	Plastgrepp, ställbart	2
23	Plastgrepp	1
24	Plastgrepp	1
25	Skruv M6x40 DIN 912	4
26	Skruv M6x25 DIN 7984	6
27	Skruv M6x30 DIN 912	4
28	Skruv M5x25 DIN 912	1
29	Skruv M4x10 DIN 912	8
30	Korgmutter M6	6
31	Träskruv	2
32	Skruv M5x10 halvrund	10
33	Gängstift M4x16	2
34	Geringsanslag	1
35	Häftskiva	1
36	Styrhylsa	1
37	Kulknopp M6	1
38	Riktningsspil	1
39	Vibrationsdämpare	4
40	Planbricka M4	8
41	Planbricka M6	2
42	Låsbricka	4
43	Planbricka M5	1

14. Kopplingschema



Arbete med den elektriska kopplingen må endast utföras av behörig person.